

Garantia

A sua Coifa de Parede ou Iba Fischer e/ou o Depurador de Ar Fischer é garantido contra defeitos e vícios de fabricação, pelo prazo de 12 (doze) meses contados a partir da data de emissão da Nota Fiscal ao consumidor, compreendido da seguinte forma:

03 (três) primeiros meses de garantia legal,
03 (três) últimos meses de garantia contratual / especial.
Durante o período de vigência da garantia, somente o fabricante e sua Rede de Postos Autorizados ou quem ela indicar, serão responsáveis pela constatação de vício, defeito e execução de reparos nos produtos. A garantia compreende a substituição de peças e mão de obra no reparo de vícios ou defeitos devidamente constatados pelo fabricante ou sua Rede de Postos Autorizados.

O consumidor perderá automaticamente a garantia, Legal e Contratual, quando:

- O uso do produto não for exclusivamente doméstico (uso para fins comerciais, laboratoriais, industriais, etc.);
- O produto for instalado ou utilizado em desacordo com as instruções contidas no manual de instruções do produto, tais como: altura mínima e máxima recomendada entre a mesa do cooktop/fogão e a base da coifa e/ou depurador de ar, nivelamento do produto, rede elétrica compatível, etc.;
- O produto for violado, adulterado, modificado ou consentido por pessoa ou entidade não credenciada e / ou autorizada pela Irmãos Fischer S/A. Ind e Com;
- Foram incorporados ao produto peças, componentes e acessórios não originais, ainda que comercializados pela Rede de Postos Autorizados.

-Houver remoção e/ou alteração do número de série ou da etiqueta de identificação do produto;

As garantias, Legal e Contratual, não cobrem:

- Despesas com a instalação do produto, bem como, com materiais, peças e mão de obra para as adaptações necessárias à preparação do local para a instalação, aterramento, nicho, serviços de alvenaria/marcenaria a adequação/instalação elétrica, pintura, gesso e acabamentos;
- Serviços de manutenção e limpeza do produto;
- Falhas no funcionamento do produto em decorrência de problemas no fornecimento de energia elétrica, tais como: oscilações, etc.;

- Defeitos decorrentes de acidentes, mau acondicionamento, uso inadequado, agente da natureza, mau trato, falta de limpeza ou limpeza incorreta, assim como, o uso de produtos abrasivos para a manutenção e limpeza do eletrodoméstico;
- Danos em decorrência de fatos da natureza, tais como: raios, chuva, inundação, etc.
- Problemas de oxidação/ferugem causados pelos seguintes fatores:

- Instalação em ambientes de alta concentração salina tais como regiões litorâneas;
- Instalações em ambientes onde o produto esteja exposto a outros produtos químicos ácidos ou alcalinos que possam agredir a pintura do mesmo.

A garantia Contratual não cobre:

- Filtro de carvão ativado, filtro metálico, vidros, lâmpadas, cabo de alimentação/elétrico, acessórios ou peças sujeitas ao desgaste natural decorrente do uso, estes componentes possuem somente a garantia contra defeito de fabricação pelo prazo legal de 03 (três) meses;
- Defeitos estéticos (produtos riscados ou amassados) ou com falta de peças internas ou externas de produtos vendidos no estado saído ou produtos de motostúrio (esses produtos tem garantia e 12 meses apenas para defeitos funcionais não discriminados na nota fiscal de compra do produto);
- Deslocamentos para atendimentos de produtos instalados fora do município sede da Rede de Postos Autorizados.

Esclarecimento:

Caso contrarie a instalação junto a nossa Rede de Postos Autorizados, solicitar o orçamento prévio e verificar condições diferenciadas de instalação. No caso do Posto Autorizado oferecer atendimento a domicílio no período da garantia contratual, fica entendido que trata-se de serviço complementar não coberto pela garantia, devendo a taxa de "deslocamento e/ou visita" ser cobrada pelo consumidor.

Importante:
A FISCHER NÃO SE RESPONSABILIZA POR VÍCIO DE SERVIÇOS PRESTADOS POR TERCEIROS, portanto, recomendamos que no ato de entrega confira esse produto na presença do transportador.

Verifique a qualidade da entrega, a quantidade, se o produto está de acordo com a compra e a descrição da Nota Fiscal que o acompanha.

Caso exista qualquer problema, recuse o produto, registre o motivo no verso da Nota Fiscal e entre em contato com o responsável pelo serviço de transporte e entrega.

Considerações Gerais:

- A Irmãos Fischer S/A não autoriza nenhuma pessoa ou entidade a assumir em seu nome, outra responsabilidade relativa à garantia de seus produtos, além das aqui explicitadas.
- A Irmãos Fischer S/A reserva-se o direito de alterar o produto, suas características gerais, técnicas e estéticas, bem como as especificações do seu manual, sem prévio aviso.
- A garantia é válida somente para produtos vendidos e utilizados no território brasileiro.
- Chamados relacionados a orientação de uso do eletrodoméstico, cuja explicação esteja presente no manual de instruções ou em etiquetas orientativas que acompanham o produto, estão sujeitos à cobrança do consumidor.

SAC

Para esclarecer dúvidas e receber sugestões, a IRMÃOS FISCHER disponibiliza uma equipe altamente qualificada e treinada para atender seus consumidores. Ligue grátis, teremos o maior prazer em atendê-lo.
Horário de Atendimento:
Segunda a quinta-feira: 07:00 às 12:00 e das 13:00 às 17:00h
Sexta-feira: 07:00 às 12:00 e das 13:00 às 15:30h

SAC

0800 47 3535
0800 729 3535
www.fischer.com.br

IRMÃOS FISCHER S/A INDÚSTRIA E COMÉRCIO

Rodovia Antônio Heil - km 23 nº 6600 - CEP 88332-502 - Brusque - SC - Brasil - Fone (47) 3251-2000 - Fax (47) 3350-1475
fischer@fischer.com.br - http://www.fischer.com.br - CNPJ: 82.984.287/0001-04 - Inscr. Estadual: 250.176.475

Cuidados

- Ler atentamente as instruções contidas neste manual antes de instalar ou utilizar seu produto Fischer;
- Este produto é para uso doméstico. A utilização para fins comerciais ou industriais não estará coberta por garantia por parte do fabricante;
- Antes de ligar a coifa, verificar se a tensão da rede é compatível com a tensão do produto, bem como se a instalação elétrica (fios, tomadas e disjuntores), comporta o mesmo (vide características técnicas);
- Nunca utilizar extensões elétricas ou benjamins e também não operar o produto com os pés descalços, para evitar risco de choque elétrico.

Alertas de segurança

- Certificar-se de que a tomada ou outro tipo de conexão em que será ligado o produto, está dimensionada para o mesmo. A tomada ou conectores e a fiação elétrica deverão suportar a corrente/ potencial/ tensão informadas para o produto na tabela de características técnicas;

- Este produto prevê aterramento. Para segurança a rede da residência deverá contemplar sistema de aterramento;
- Nunca usar o neutro da rede para aterramento;
- Verificar com um electricista se há sobrecarga no circuito de força;
- A tomada ou conector em que será ligado o plugue do produto, deverá ser de fácil acesso, para possibilitar fácil desconexão para efeito de manutenção, conserto ou instalação;
- Se o produto apresentar marcas de queda ou danos na embalagem, o mesmo não deverá ser utilizado, pois pode não ser seguro para o usuário;

- A fim de atender as normas de segurança e evitar danos, somente pessoal especializado deverá realizar o conserto ou manutenção deste produto. Isto se aplica também ao cabo de alimentação. Caso este apresente ou venha a apresentar defeitos ou danos, somente pessoa especializada ou o próprio fabricante deverão substituí-lo.
- Sempre remover da tomada o cabo de alimentação para manutenção do produto (sempre puxar pelo plugue, nunca pelo cabo);

- Não permitir que o cabo de alimentação toque superfícies quentes;
- Retirar cuidadosamente o filme plástico de proteção do produto;
- Não operar o produto perto ou debaixo de cortinas, materiais inflamáveis ou dentro de armários. Não apoiar objetos sobre o vidro da coifa;
- Não deixar recipientes desassistidos durante a preparação de frituras, pois o óleo pode incendiar-se quando aquecido demasiadamente, podendo danificar a coifa;
- Não flamar embaixo do depurador;
- Não compartilhar o duto exaustor da coifa com outros aparelhos que também necessitem de exaustão;
- Não deixar o produto desassistido quando em funcionamento;

- ATENÇÃO: as partes acessíveis podem ficar quentes quando usadas com os aparelhos de cozinhar;
- Este aparelho não se destina à utilização por pessoas (inclusive crianças) com capacidades física, sensoriais ou mentais reduzidas, ou por pessoas com falta de experiência e conhecimento, a menos que tenham recebido instruções referentes à utilização do aparelho ou estejam sob a supervisão de uma pessoa responsável pela sua segurança. Recomenda-se que as crianças sejam vigiladas para assegurar que elas não estejam brincando com o aparelho;
- Os invólucros plásticos e outros materiais da embalagem do produto deverão ficar longe do alcance de crianças e animais, a fim de se evitar riscos de sufocamento ao brincar ou manusear estes resíduos;
- Durante uma descarga eletrostática (ESD), é provável que este aparelho deixe de funcionar. Caso aconteça, desligar e ligar a coifa novamente, para voltar ao funcionamento normal;
- Utilizar sempre produtos normalizados pelo INMETRO;
- A Irmãos Fischer S/A não assume qualquer responsabilidade por ações que venham resultar em danos por uso inadequado, se estas providências não forem observadas.

Filtro de carvão

Para a opção de utilização como modo depurador, é necessário a utilização do filtro de carvão ativado, que irá filtrar a gordura, limpando o ar que retorna ao ambiente. Se for utilizar como modo exaustor, não é necessário a utilização deste filtro. Para o encaixe do filtro de carvão, basta desencaixar os filtros de alumínio e fixá-lo através da base mantida. Após, reencaixar os filtros de alumínio.



Vista inferior montada

Retirar os filtros de alumínio

Encaixar o filtro de carvão ativado e girar a trava (modo depurador)

Recolocar os filtros de alumínio

Limpeza e manutenção

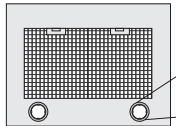
Para manter e proteger sua coifa, siga as instruções abaixo:

- Antes de efetuar qualquer operação de limpeza e manutenção, desconectar o produto da rede elétrica;
- Não utilizar produtos abrasivos (sabonões, esponjas de aço, etc.);
- Limpar a área externa com água e detergente neutro e secar com um pano macio, ou utilizar produtos especiais para limpeza do inox;
- Limpar sempre as partes em inox da coifa após o uso;
- O filtro de alumínio deverá ser desmontado e lavado pelo menos uma vez por semana com água quente e detergente neutro. Filtro com acúmulo de gordura poderá permitir a passagem da oleosidade para o ambiente;
- O bom desempenho do produto depende da frequência que é feita a limpeza do filtro de alumínio e a troca do filtro de carvão ativado (modo depurador);
- Existe um risco de incêndio se a limpeza não for realizada em conformidade com as instruções;
- Trocar o filtro de carvão ativado sempre que o mesmo estiver saturado. De qualquer forma, recomendamos a troca do mesmo a cada seis meses;
- A substituição do cabo de alimentação deverá ser feita somente por pessoal especializado. Recomendamos que a manutenção ou conserto do produto seja feito pela Rede de Postos Autorizados Fischer. É imprescindível que tais atividades sejam feitas por pessoal qualificado.

Lâmpadas

SUBSTITUIÇÃO DAS LÂMPADAS

- Antes de substituir a lâmpada assegurar-se de que a coifa está desconectada da rede elétrica;
- Trocar a lâmpada por uma nova de potência igual à indicada na tabela de características técnicas do produto. Recomendamos que a troca seja feita através da Rede de Postos Autorizados Fischer.



Com o auxílio de uma chave de fenda e com cuidado, remova a proteção para ter acesso à lâmpada.

Coifa de parede

TALENT TOUCH 90CM



Manual de instruções



Cód. Manual 16747 Rev.03

Parabéns

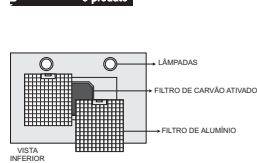
AO COMPRAR UM PRODUTO COM A MARCA FISCHER, VOCÊ FAZ A ESCOLHA CERTA!

A FISCHER, presente no mercado há mais de 50 anos, é reconhecida por seus produtos que apresentam altíssimo nível de qualidade e uma perfeita adequação para uso. Líder de mercado nos segmentos onde atua, a Fischer, além de contar com ótimos produtos, proporciona um serviço de assistência técnica eficiente.

Sumário

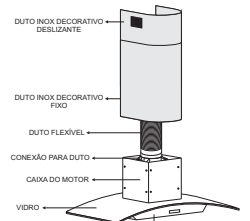
• Identificando o produto.....	02
• Itens que acompanham o produto.....	02
• Características técnicas.....	02
• Instruções de instalação.....	03
• Utilizando o produto.....	05
• Cuidados.....	06
• Alertas de segurança.....	06
• Limpeza / Filtro / Lâmpadas.....	07
• SAC.....	07
• Garantia.....	contra capa

Identificando o produto



ITENS QUE ACOMPANHAM
O PRODUTO:

- 01 Manual de Instruções
- 01 Rede de Postos Autorizados
- 01 Kit de fixação
- 01 Gabarito para fixação
- 01 Duto flexível para exaustão



• 01 Conexão para duto flexível

- 01 Filtro de carvão ativado
- 01 Suporte fixação para base da coifa
- 01 Suporte fixação para duto decorativo fixo
- 01 Suporte fixação para duto decorativo deslizante

Características técnicas

	Coifa Talent Touch 90cm
Código	16740-17895 (127V)
	16740-17897 (220V)
Potência Total	255W (127V)
	230W (220V)
Frequência	60Hz
Vazão	700m ³ /h (saída livre)
Pressão	410Pa
Corrente	2,00A (127V)
	1,04A (220V)
Consumo	0,25 kWh (127V)
	0,23 kWh (220V)
Nº de velocidades	3
Nível de ruído	61dBa
Acabamento	Aço Inox e vidro temperado
Lâmpadas	2 de 20W
Função exaustor	SIM
Função depurador	SIM
Dimensões ext. da embalagem	(AxLxP) 570 x 955 x 460mm
Dimensões ext. do produto (mínima)	(AxLxP) 670 x 900 x 500mm
Peso do produto	18,30kg
Peso do produto embalado	21,00kg

Instruções de instalação

IMPORTANTE!
VERIFIQUE OS ALERTAS DE SEGURANÇA DESCRITOS NO VERSO DESTA MANUAL.

A instalação do produto deverá ser providenciada pelo usuário através da assistência técnica credenciada, não sendo coberta pela Fischer. Qualquer dúvida quanto a instalação ou uso, solicitamos entrar em contato com nosso Serviço de Atendimento ao Consumidor: SAC 0800 47 3535 ou 0800 729 3535.

PRIMEIROS PASSOS

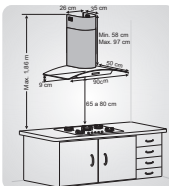
Antes de começar a instalação do produto, verificar:

- A forma de trabalho da coifa: modo depurador (com filtro de carvão ativado), ou modo exaustor (sem filtro de carvão ativado).
- Para a instalação como modo exaustor, deverá ser providenciado o nicho (abertura no teto ou parede), para a passagem do duto flexível para o meio externo;
- Se o local onde será instalado o produto suporta o peso mínimo dele;
- Se a superfície de instalação é resistente ao calor, a manchas e impermeável;
- Se a base da coifa ficará a uma distância mínima do fogão de 65cm e máxima de 80cm, independente do modo de utilização;
- Se o local de instalação estará livre de correntes de ar que comprometem o rendimento do produto;
- Se a tensão do produto é igual a tensão da tomada elétrica na qual será ligado e se a rede está aterrada.

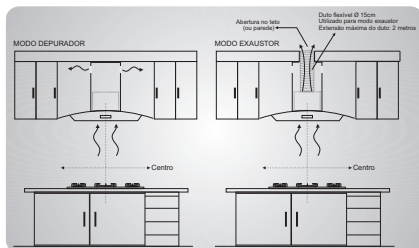
IMPORTANTE:

Verificar a distância do fogão até o teto antes de instalar a coifa. Se a distância for superior a 1,84m (60cm) ou 1,86m (60cm), deverá ser providenciado um projeto especial de instalação, caso contrário, a coifa não chegará até o teto e ficará acima da altura máxima em relação ao fogão.

Para que a vazão seja eficiente, o duto flexível plástico não deve ultrapassar a distância de 2m até a área externa.

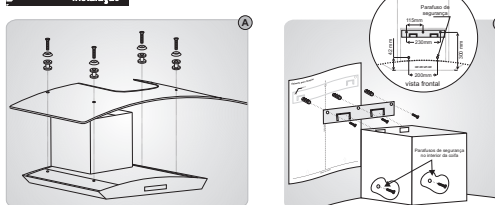


Abaixo, seguem duas sugestões de instalação da Coifa Talent Touch Fischer:



NOTA: Para fixação do produto, centralizar a linha de centro da coifa com o centro do fogão. Com uma trena, achar a altura entre o fogão e a base da coifa, conforme indicado neste manual (65 a 80 cm). Utilizar o gabarito de fixação e com um lápis marcar a posição dos furos para fixação da coifa. Verificar se a altura da coifa até o teto não é superior a altura máxima do duto de inox (vide desenho acima).

Instruções de instalação

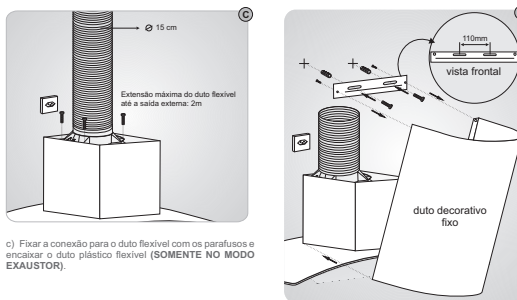


Preparar o local a ser instalado (modo exaustor, que necessita de saída de ar, ou depurador). Vide ilustração pág.03.

a) Fixar o vidro na base da coifa conforme desenho.

b) Após verificar o centro da coifa com o centro do fogão e a altura que o produto deverá ficar instalado (vide medidas pág. 03), demarcar a área a ser furada com o gabarito do suporte de fixação da coifa. Fixar o suporte na parede conforme marcação, com os parafusos e buchas, e fixar os parafusos de segurança no interior da coifa. Suspender a coifa até encaixá-la no suporte de fixação através das aberturas na parte posterior da base.

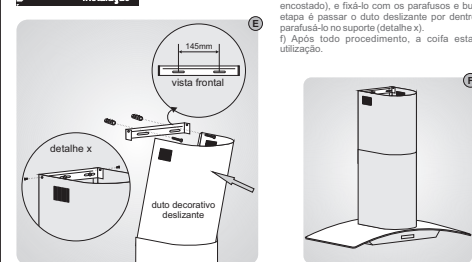
Preparar os fios para conectar o produto na rede elétrica. Os fios desta conexão deverão ficar alojados dentro dos dutos de inox da coifa. Contatar um electricista para a melhor forma de instalação elétrica do produto. Recomendamos que a instalação seja feita através da Rede de Postos Autorizados Fischer.



c) Fixar a conexão para o duto flexível com os parafusos e encaixar o duto plástico flexível (somente modo EXAUSTOR).

d) Fixar com parafusos o segundo suporte no duto de inox decorativo fixo. Levá-lo diagonalmente ao duto até encaixar na base, marcar na parede o local para furação, afastar o duto, furar e colocar a bucha, recolocar o duto na base da coifa e parafusá-lo na parede.

Instruções de instalação



e) Conectar o produto à rede elétrica. Encostar o último suporte rente ao teto (onde o duto deslizante ficará encostado), e fixá-lo com os parafusos e buchas. A próxima etapa é passar o duto deslizante por dentro do duto fixo e parafusá-lo no suporte (detalhe x).

f) Após todo procedimento, a coifa estará pronta para utilização.

Utilizando o produto

O tipo de acionamento da coifa é **touch screen**. Pressionando suavemente o dedo sobre os ícones eles acendem nos display e suas respectivas funções são acionadas.

1) Para iniciar o processo de exaustão/depuração:

- Pressionar o ícone "Liga/Desl." ou pressionar o ícone "Velocidade". As duas funções memorizam a velocidade utilizada no último cozimento.

2) Para finalizar o processo de exaustão/depuração:

- Pressionar "Liga/Desliga".

3) Para acender as luzes:

- Pressionar "Luz". É possível acendê-las com a coifa desligada.

4) Para alterar a velocidade de sucção:

- Pressionar "Velocidade". São 3 estágios disponíveis (baixa, média e alta). A cada toque é possível visualizar no display a alteração no giro das hélices do ícone.

5) Para ajustar o timer:

- Pressionar "Timer". Enquanto o display pisca ajustar o tempo pressionando "Luz" (para -) ou o "Velocidade" (para +). Pressionar "Timer" novamente para confirmar e iniciar a regressão do tempo. Para cancelar a programação pressionar "Timer" pela terceira vez. Ao término do tempo programado a coifa emite 2 bips e volta ao modo stand by (exibindo o relógio).

5.1) Observações:

- A função "Timer" só funciona com a coifa ligada;
- O timer pode ser programado em até 60 minutos;
- A função "Timer" memoriza o tempo ajustado no último cozimento;
- Caso o ajuste de tempo não seja feito, em alguns segundos o timer inicia automaticamente a regressão (de acordo com o último ajuste);
- O timer é cancelado se "Velocidade" for selecionada;
- As luzes não acendem enquanto a função "Timer" estiver sendo programada.

6) Para ajustar as horas do display.

- Quando a coifa estiver em modo stand by, mostrará somente o relógio no display (formato 24 horas).
- Em stand by manter pressionado "Timer" por 3 segundos. O display mostrará o primeiro conjunto de números (horas) piscando. Ajustar pressionando "Luz" (para -) ou "Velocidade" (para +). Pressionar novamente "Timer". O display mostrará o segundo conjunto de números (minutos) piscando. Ajustar também pressionando "Luz" e "Velocidade". Pressionar pela terceira vez "Timer" para confirmar o relógio.

